

# 2025

## På stabil grund



**PEAB**  
NORDENS SAMHÄLLSBYGGARE

- 3 Peab i korthet
- 5 Året i korthet
- 6 Koncernchefen har ordet
- 8 Omvärld och marknad
- 11 Mission och affärsidé
- 12 Affärsområdesöversikt
- 13 Affärsmodell
- 14 Mål och strategi
- 15 Nöjdaste kunderna
- 19 Bästa arbetsplatsen
- 23 Mest lönsamma företaget
- 27 Ledande inom samhällsansvar

## 65 år av samhällsbyggande

Peab arbetar lokalt runtom i hela Norden där kunderna finns och där människor lever sina liv. Varje dag bidrar våra 13 000 medarbetare genom fyra samverkande affärsområden till att bygga samhällen i Sverige, Norge, Finland och Danmark. Tillsammans bygger vi allt från bostäder, skolor, äldreboenden, sjukhus, häkten, simhallar, museer och kontor till flygplatser och hamnar. Vi bygger och underhåller vägar, järnvägar, broar och parker. Dessutom förser vi oss själva och övriga bygg- och anläggningsbranschen med insatsvaror, fordon och maskiner samt bodelableringar och mycket mer.

Peab har bidragit till det närproducerade samhällsbygget i 65 år. Nu fortsätter resan. Långsiktigt och ansvarsfullt tar vi sats för framtiden. Och förbättrar vardagen där livet levs.

# Innehåll



# Finansiellt sammandrag

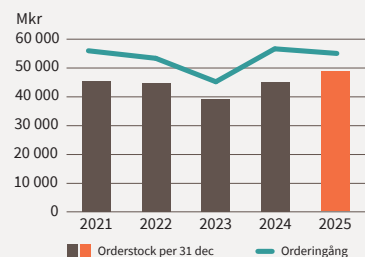
Koncernen har olika redovisningsprinciper i segmentsredovisningen jämfört med redovisning enligt IFRS för egenutvecklade bostadsprojekt och för IFRS 16 (tidigare operationella leasingavtal).

| Mkr                             | Segmentsredovisning |        | Redovisning enligt IFRS |        |
|---------------------------------|---------------------|--------|-------------------------|--------|
|                                 | 2025                | 2024   | 2025                    | 2024   |
| Nettoomsättning                 | 58 589              | 58 697 | 58 581                  | 61 283 |
| Rörelseresultat                 | 2 626               | 2 763  | 2 693                   | 3 163  |
| Rörelsemarginal, %              | 4,5                 | 4,7    | 4,6                     | 5,2    |
| Resultat före skatt             | 1 674               | 2 425  | 1 695                   | 2 780  |
| Årets resultat                  | 1 342               | 2 080  | 1 363                   | 2 388  |
| Resultat per aktie, kr          | 4,66                | 7,25   | 4,74                    | 8,32   |
| Räntabilitet på eget kapital, % | 8,3                 | 13,3   | 8,5                     | 15,7   |
| Soliditet, %                    | 39,4                | 37,1   | 37,0                    | 34,6   |

| Mkr  | Segmentsredovisning |        | Redovisning enligt IFRS |        |
|--|---------------------|--------|-------------------------|--------|
|  | 2025                | 2024   | 2025                    | 2024   |
| Nettoskuld                                 | 6 400               | 9 118  | 7 969                   | 11 253 |
| Nettoskuldsättningsgrad, ggr <sup>1)</sup> | 0,4                 | 0,5    | 0,5                     | 0,7    |
| Kassaflöde före finansiering               | 4 119               | 2 601  | 4 895                   | 6 744  |
| Utdelning per aktie, kr <sup>2)</sup>      | 3,30                | 2,75   | 3,30                    | 2,75   |
| Orderingång <sup>3)</sup>                  | 54 927              | 56 510 | —                       | —      |
| Orderstock <sup>3)</sup>                   | 48 544              | 44 906 | —                       | —      |
| Medelantalet anställda                     | 12 377              | 12 899 | 12 377                  | 12 899 |

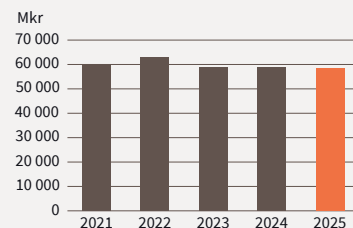
<sup>1)</sup> Nettoskuld i förhållande till eget kapital. <sup>2)</sup> För 2025, styrelsens förslag till årsstämman. <sup>3)</sup> Enligt segmentsredovisning.

## Orderingång och orderstock\*

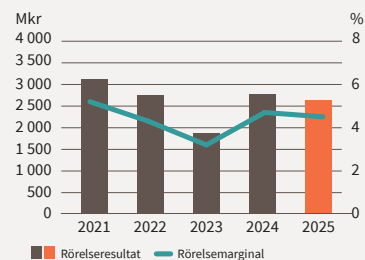


\*Avser segmentsredovisning

## Nettoomsättning\*



## Rörelseresultat och rörelsemarginal\*



## Medarbetare:

# 13 000

## Omsättning:

# 59 mdkr

# Året i korthet



**25-02**  
Peab bygger skola och hälsocenter i Karasjok

**25-03**  
Lambertsson lanserar ECO-kran i Finland



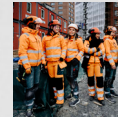
**25-06**  
Peab bygger fabrik för transformatorer i Ludvika till Hitachi Energy

**25-06**  
Peab utvecklar och bygger vård- och omsorgsboende i Stockholm

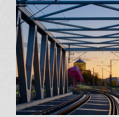


**25-06**  
Peab och SSAB sluter samverkansavtal för den första fasen i produktionen av SSAB:s fossilfria stålverk i Luleå

**25-07**  
Peab anlägger helt emissionsfritt i Slakthusområdet i Stockholm



**25-09**  
Lärlingsprogrammen Byggåret och traineeprogram startar



**25-10**  
Ombyggnationen av järnvägsprojektet Olskroken i Göteborg klar i förtid

**25-10**  
Produktionssätt fastställt för Peabs arbete med Västlänkens etapp Haga-Rosenlund för Trafikverket



**25-11**  
Peab håller kapitalmarknadsdag

# Välpositionerade för framtiden

Peab fortsatte under 2025 att bygga både lokala samhällen i Norden och den egna verksamheten. Samtidigt som efterfrågan på nya bostäder var alltjämt begränsad, så var investeringarna och aktiviteten inom anläggning, beläggning och offentligt husbyggande desto högre. Vi gick in i 2026 med stabilt orderläge och stark finansiell ställning – och visade än en gång att vår breda affärsmodell skapar uthålliga värden för kunder, aktieägare och samhället.

## 2026

Det gångna året kännetecknades av fortsatt geopolitisk osäkerhet, samtidigt som det makroekonomiska läget stabiliserades. Tack vare våra fyra kompletterande affärsområden och starka lokala närvaro runt om i Norden stod vi stabila med både en balanserad mix av kunder och projektvolym. Sammantaget var koncernens nettoomsättning oförändrad för 2025 på 59 Mdkr. Samtidigt fortsatte vi att i god takt få nya beställningar till olika delar av verksamheten. Bland nya uppdrag som märktes under året var en transformatorfabrik i Ludvika och en ny arbetsplats i Västerås till Hitachi Energy, flertalet häkten, nya drift och underhållsuppdrag på de svenska vägarna samt fortsatt byggnation av Västlänkens etapp Haga-Rosenlund för Trafikverkets räkning. Vi undertecknade även ett samverkansavtal med SSAB för den första fasen i produktionen av företagets fossilfria stålverk i Luleå.



## Verksamhetens utveckling

Inom affärsområde Bygg hade vi god aktivitet inom offentligt och kommersiellt byggande, där projekt som skolor, vårdmiljöer och säkerhetsklassade byggnader samt lokaler för industriell verksamhet står för en växande andel av uppdragen. Denna utveckling speglar både samhällsbehov och Peabs förmåga att tidigt kliva in i projekteringsskeden och bidra till ändamålsenliga och hållbara lösningar. Bostadsproduktionen var fortsatt på en låg nivå, även om vi ser en ökad andel bostadsprojekt i orderstocken.

Affärsområde Anläggning uppvisade god stabilitet och höga aktivitetsnivåer även under 2025, fortsatt med stöd av stora offentliga investeringar i nordisk infrastruktur. Därtill genomförs satsningar inom bland annat VA och kraftförsörjning samt investeringar relaterat till den pågående klimatomställningen. Under året slutförde vi flera projekt såväl före tidplan som under budget, bland annat väg- och järnvägsprojektet Olskroken i Göteborg och Boden Industrial Park.

Inom affärsområde Industri utvecklades verksamheten positivt, framför allt genom starkare lönsamhet i enheten Swerock/Asfalt. Däremot var verksamheten inom Byggsystem fortsatt påverkad av den låga nivån av nyproduktion av bostäder.

Inom affärsområde Projektutveckling ökade vi både antalet försäljningar av egenutvecklade bostäder och produktionsstarter, om än från låga nivåer. Under 2025 stabiliserades marknaden för nyproduktion av bostäder i takt med att räntorna sänktes. Dock var utbudet på andrahandsmarknaden fortsatt högt och konsumenterna avvaktande, vilket har olika påverkan på olika delmarknader i Norden. Marknaderna i de nordiska storstäderna var och är generellt bättre än övriga geografier. Vi arbetade vidare med strategin att – givet våra finansiella mål – öka vår egenutvecklade bostadsproduktion i egen balansräkning för att senare konvertera dem till bostadsrätter. Strategin

ger oss flexibilitet och långsiktighet även i en svag marknad, om än med ökad kapitalbindning och förskjutna resultat effekter.

## På väg mot våra mål

När vi summerar utfallet av våra nio externa mål för 2025 så kan vi konstatera att flertalet av dem går i rätt riktning. Rörelsemarginalen för helåret 2025 uppgick till 4,5 procent, vilket är lägre än målet om en rörelsemarginal överstigande 6,0 procent. Många av våra verksamheter har utvecklats väl under året, även om den svaga bostadsmarknaden självklart påverkat oss. Nettoskuldsettingsgraden har förbättrats och uppgick per 31 december till 0,4 (0,5). Det är

## Som Nordens samhällsbyggare med grundmurade värderingar har vi en stark grund att stå på och en unik förmåga att anpassa oss till växlande förutsättningar.

i det nedre spannet av målintervallet 0,3-0,7. Såväl kunderna som medarbetarna är nöjda med Peab och utfallet av både NKI och eNPS översteg målnivåerna. Antalet allvarliga arbetsplats-olyckor var fram till årets sista kvartal på en tydligt lägre nivå jämfört med helåret 2024, men tyvärr ökade olyckorna under årets sista kvartal. Inom målområdet ledande inom samhällsansvar fortsätter jämställdhetsmålet och klimatmålet för egen produktion att utvecklas i rätt riktning, medan klimatmålet för insatsvaror och köpta tjänster är svårare att nå. Med hänsyn till koncernens resultat för 2025, finansiella ställning och framtida kapitalbehov föreslår styrelsen Peabs årsstämma att besluta om en utdelning om 3,30 kronor (2,75) per

aktie, uppdelat på två utbetalningstillfällen. Det motsvarar 70 procent (38) av årets resultat enligt segmentsredovisningen, vilket är högre än vårt finansiella mål om en utdelning på mer än 50 procent av årets resultat.

## Hållbarhet som drivkraft

Hållbarhet är och förblir en central del av Peabs strategi. Utgångspunkten i vårt hållbarhetsarbete är FN:s Global Compact, de 17 globala målen för hållbar utveckling, Peabs uppförandekod samt våra fyra strategiska målområden. I år redovisar vi fullt ut i enlighet med de nya kraven inom företagets hållbarhetsrapportering (CSRD). Det har bland annat inneburit intensivt arbete med att utveckla vår förmåga att mäta och rapportera utsläpp av växthusgaser, vilket vi har tagit stora kliv framåt med. Vi är nu heltäckande med att översätta vår ekonomiska verksamhet till utsläppsdata.

Utvecklingen av våra ECO-erbjudanden pågår ständigt och under året lanserade vi ECO-70 inom vår prefabverksamhet. Vi fördjupade olika former av samarbeten med leverantörer för att driva på omställningen mot minskade utsläpp i våra egna produktionskedjor och arbetade vidare med våra cirkulära materialflöden. Vi har fortsatt stort fokus på säkerhet på våra arbetsplatser – något vi aldrig kompromissar med – men trots det ökade antalet allvarliga arbetsplatsolyckor i slutet av året. I skrivande stund pågår analyser och aktiviteter för att vända den negativa utvecklingen. Genom satsningar på kompetensförsörjning, lärlingsprogram och initiativ för att attrahera fler kvinnor till bygg- och anläggningsyrken, stärker vi förutsättningarna för en långsiktigt hållbar bransch.

## En framtid full av möjligheter

Prognoserna för de nordiska byggmarknaderna pekar på en gradvis återhämtning av bostadsmarknaden under 2026. Samtidigt väntas anläggningsinvesteringarna ligga kvar på höga nivåer och efterfrågan på offentligt byggande fortsätter att vara stabil. Peab har en verksamhet som gynnas såväl av kundernas

klimatomställning som av osäkerheten i omvärlden som bland annat medför satsningar inom polisen, kriminalvården samt försvaret med de tillhörande infrastruktursatsningarna.

Som Nordens samhällsbyggare med grundmurade värderingar har vi en stark grund att stå på och en unik förmåga att anpassa oss till växlande förutsättningar. Med våra 13 000 kompetenta medarbetare tar vi oss an de växande möjligheterna som finns på våra marknader. Med Peabs breda affärsmodell, lokala förankring och starka finansiella ställning står vi väl positionerade för att möta framtiden. Det är så vi fortsätter att utveckla, anlägga och bygga vardagen där människor lever sina liv.

Jag vill rikta ett stort tack till våra kunniga och engagerade medarbetare. Det är deras arbete och viktiga insatser som varje dag tar Peab och våra samhällen framåt i sin utveckling. Jag vill också tacka våra kunder och andra partners för deras förtroende för oss. Det är tillsammans vi bygger morgondagens hållbara samhällen.

Förlöv i mars 2026

Jesper Göransson

Verkställande direktör och koncernchef Peab



# Omvärld och marknad

Förutsättningarna för bygginvesteringar förbättrades under 2025 i de nordiska länderna i takt med fallande räntor, dämpad inflation och en gradvis stabilisering av hushållens ekonomi. Återhämtningen var dock fortsatt ojämnt fördelad mellan olika byggsegment och geografier. Byggmarknaden, inklusive bostadsproduktionen, förväntas fortsätta att växa, där både nyproduktion och renoveringar ökar de kommande åren. Anläggningsmarknaden väntas förbli stark.

## Global avmattning men minskad handelspolitisk oro

Den globala ekonomin går in i 2026 med måttlig men stabil tillväxt. IMF bedömer den globala BNP-ökningen till drygt tre procent för 2026. Tillväxten varierar dock mellan regioner.

Efter flera år av geopolitisk oro minskade de handelspolitiska spänningarna något i slutet av 2025 i och med överenskommelser mellan USA och flera handelspartners. Det dämpade osäkerheten för stunden. Samtidigt kvarstår risken att nya handelshinder, tullbeslut eller geopolitiska konflikter påverkar export, investeringar

och kapitalmarknader. Konflikten i Mellanöstern påverkar tillgången till olja och naturgas och hela den geopolitiska osäkerheten driver upp energipriserna.

Europa tog under året steg mot en svag men bred återhämtning, med fallande inflation och stabiliserade räntenivåer som stöd. Den ekonomiska utvecklingen på kontinenten påverkas fortsatt av höga energipriser, stramare penningpolitik jämfört med lågränteperioden innan år 2022 och lägre industriell aktivitet i flera länder.

För de nordiska ekonomierna innebär det globala läget både möjligheter och risker. Långa leveranskedjor och exportberoende gör regionen känslig för globala avmattningar, samtidigt som fallande räntor och en återhämtning i världshandeln förbättrar utsikterna för den byggrelaterade investeringstakten under 2026 och framåt.

De nordiska byggmarknaderna visar tecken på stabilisering efter flera utmanande år. En kombination av fallande räntor, förbättrade konjunkturindikatorer och stora offentliga satsningar – särskilt inom anläggning, försvar och samhällsfastigheter – skapar förutsättningar för tillväxt. Samtidigt väntas bostadsbyggandet öka i samtliga länder, om än från låga nivåer.

## Klimatomställningen omformar branschen

Klimatomställningen fortsätter att vara en av de mest genomgripande drivkrafterna för bygg- och fastighetssektorn i Norden. EU:s energidirektiv med krav på ökad energieffektivisering och målet om nollutsläppsbbyggnader senast 2050 innebär betydande förändringar i både byggprocesser och investeringsprioriteringar. Dessutom har energiomställning, elnätsutbyggnad och datacenterinvesteringar blivit allt viktigare drivkrafter för byggmarknaden i Norden, särskilt i Finland och Sverige, där stora industrisatsningar fortsätter att växa fram.

Samtidigt fortsätter den tekniska utvecklingen att öppna för mer resurseffektiva lösningar, ökad elektrifiering och bättre livscykelanalyser. Fokus på renovering – både för bostäder och lokaler – i stället för rivning ökar när energieffektivitet, cirkularitet och fossilfria materialflöden samt hållbarhetskrav väger allt tyngre.

## Stora investeringsbehov i Norden

Trots en förbättrad makroekonomisk situation präglades byggsektorn i Norden 2025 av fortsatt höga byggkostnader och en stramare finansieringssituation jämfört med åren innan 2022. Materialkostnaderna har stabiliserats, men ligger kvar på högre nivåer i samtliga länder. Det innebär att många projekt fortsatt är känsliga för pris- och ränteförändringar och att projekt skjuts fram i tiden, inklusive inom den gröna omställningen. Samtidigt är investeringsbehoven betydande inom flera områden:

- energi- och elnätsutbyggnad, kopplat till elektrifiering, industriell omställning och datacenterexpansion
- vatten och avlopp, där infrastrukturens ålder kräver långsiktiga reinvesteringar
- sjukvård och äldreomsorg, kopplat till demografisk utveckling
- kriminalvård och rättsvårdande myndigheter
- försvars- och beredskapsinfrastruktur, där investeringarna ökar kraftigt i hela Norden
- transportinfrastruktur, både vägar och järnväg, där eftersläpningar och kapacitetsbehov driver fortsatt hög aktivitetsnivå

Kombinationen av stärkta offentliga investeringsplaner, strukturella renoveringsbehov och en gradvis förbättrad konjunktur pekar mot växande aktivitet till följd av de omfattande behoven, trots kostnadsutmaningar.

## SVERIGE

## Lägre räntor gav stöd åt svenskt byggande

Byggmarknaden i Sverige vände uppåt under 2025 efter en period av nedgång. För 2026 väntas en bred tillväxt.

Bostadsmarknaden stabiliserades under slutet av 2025. De lägre räntorna, lättnader i bolåneregler samt svagt ökande bostadspriser på andrahandsmarknaden väntas öka efterfrågan för 2026, som dock hålls tillbaka av det stora utbudet på andrahandsmarknaden.

Prognosen för nybyggnation av lokaler pekar också uppåt, särskilt drivet av industriprojekt, försvarsinvesteringar och datacenteretableringar. Investeringsnivån i offentliga fastigheter påverkas dock av kommunernas ansträngda ekonomier, men behoven är fortsatt stora inom vård, äldreomsorg och VA-system.

Anläggningsmarknaden utvecklades starkt under 2025 och förväntas fortsätta växa de kommande åren. Den nationella planen för transportinfrastrukturen 2026-2037 med ökade investeringar i järnvägar och vägunderhåll, elnätsutbyggnaden, investeringar i VA-systemet samt försvarssatsningar ger en bred tillväxt på marknaden.

### Konjunkturläget i Sverige

Trots fortsatta geopolitiska spänningar har det makroekonomiska läget stabiliserats och den svenska ekonomin bedöms åter få fart under 2026. Fallande inflation och upprepade räntesänkningar har förbättrat hushållens ekonomi, samtidigt som regeringen prioriterat konsumtionsdrivande åtgärder i budgeten. BNP väntas öka cirka tre procent 2026 och privat konsumtion fungerar som drivkraft i denna återhämtning. Arbetslösheten är fortsatt hög, särskilt bland långtidsarbetslösa, men väntas stabiliseras. Exportindustrin gynnas av en förbättrad global efterfrågan, men den totala investeringsnivån återhämtas långsamt.

## NORGE

## Uppgång väntas för norsk byggmarknad

Husbyggnadsinvesteringarna i Norge minskade 2025, men utvecklingen varierade mellan segmenten. Den norska byggmarknaden bedöms ha passerat botten, med en vändning uppåt under 2026 i såväl nybyggnation av bostäder och lokaler som anläggningsinvesteringar.

Bostadsbyggandet ligger fortsatt på låga nivåer, men väntas växa under 2026 i takt med att räntorna faller och hushållens köpkraft stärks.

Nybyggnation av lokaler drivs främst av stora sjukhusprojekt i Oslo och stark utveckling inom jordbruk och industribyggnader. ROT-marknaden för lokaler bedöms fortsätta att växa.

För anläggningsbyggandet väntas en fortsatt ökning, särskilt med investeringar i vägar, energi och försvarsrelaterad infrastruktur. Järnvägsinvesteringar minskar dock till förmån för de stora underhållsbehoven.

### Konjunkturläget i Norge

Fastlandsekonomin i Norge utvecklades svagt under 2025 till följd av höga räntor och dämpad internationell efterfrågan. Samtidigt finns tydliga tecken på återhämtning. Aktiviteten i norsk ekonomi förväntas öka något och Norges centralbank räknar med en tillväxt på 1,5 procent 2026. Centralbanken sänkte räntan två gånger under hösten 2025, med målet att bidra till lägre inflation utan att dämpa tillväxtutsikterna. Reallönetillväxt och låg arbetslöshet väntas öka köpkraften och gynna utvecklingen på byggmarknaden.

## FINLAND

## Finsk byggmarknad återhämtar sig

I Finland har bygginvesteringarna legat på låga nivåer under flera år, men nu väntas landet lämna den svaga byggkonjunkturen bakom sig, om än långsamt. Tillväxten drivs framför allt av den offentliga sektorn, inte minst inom utbildning, försvar och vård, men även planerade projekt inom industri, energi och datacenteretableringar ger stöd.

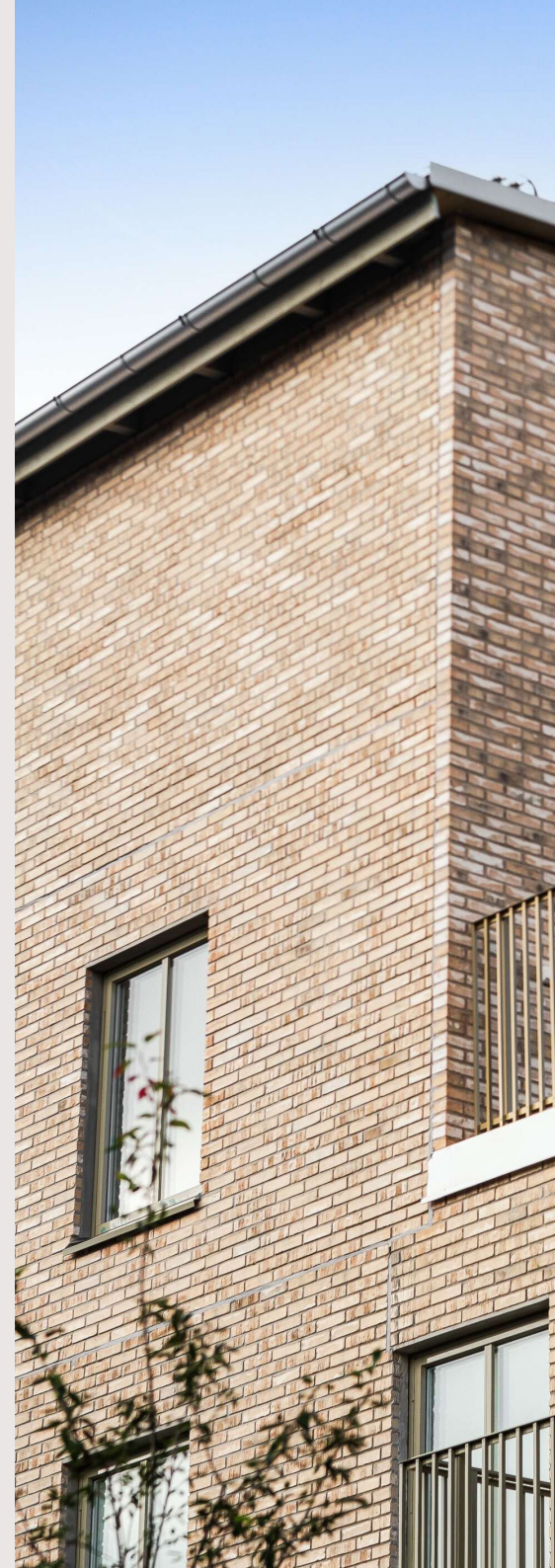
Bostadsbyggandet förväntas återhämta sig under 2026 från låga nivåer, även om marknaden är avvaktande och dämpas av överutbud och fortsatt trög bostadsförsäljning.

Nybyggnation av lokaler utvecklas betydligt bättre och har redan vänt uppåt inom flera segment. Drivkrafterna är framför allt kontors- och industribyggnader, datacenter och inte minst försvars- och infrastrukturprojekt.

Investeringarna inom anläggning väntas fortsätta öka försiktigt 2026, framför allt till följd av ökade infrastrukturinvesteringar. Drift och underhåll uppskattas visa nolltillväxt, även om behoven är stora.

### Konjunkturläget i Finland

Den finska ekonomin präglades 2025 av fortsatt svag tillväxt, växande arbetslöshet och osäkerhet bland hushållen. BNP beräknas ha ökat marginellt eller stått stilla, men utvecklingen förbättras från och med 2026 när fallande räntor, högre reallöner och starkare exportmarknader ger stöd och stärker konsumenternas köpkraft de kommande åren. Inflationen i Finland väntas fortsätta ligga under två procent framöver. Både offentliga och privata investeringar bedöms öka i takt med att finansieringsvillkoren förbättras. Samtidigt hålls tillväxten tillbaka av den globala osäkerheten och arbetslöshetsnivån i landet.



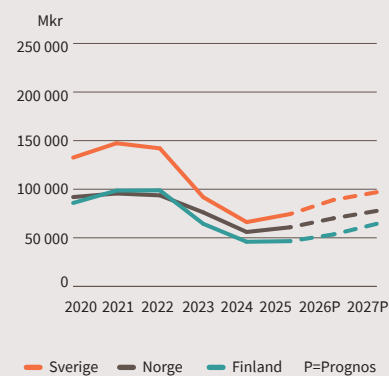
DANMARK

## Stabil dansk beläggningsmarknad förväntas för 2026

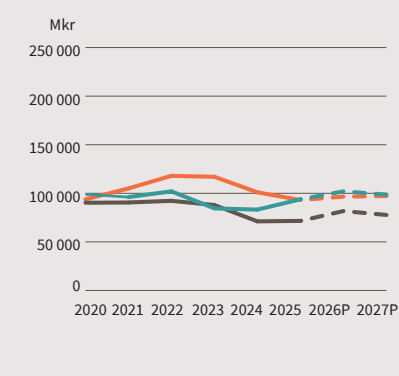
Den danska beläggningsmarknaden var under 2025 på den högsta nivån på många år. För 2026 förväntas nivån att upprätthållas, men en del av aktiviteten flyttar österut mot Själland. Statens investeringar i underhåll av vägar förväntas öka med omkring tio procent, jämfört med 2025. Infrastrukturplanen IP 2035 är i full gång och det väntas ytterligare statliga anläggningsprojekt under 2026, i stort sett samtliga på Själland. Kommunerna har under de senaste åren hållit sina investeringsnivåer oförändrade och för 2026 väntas en marginell ökning på två till tre procent. Den privata marknaden förväntas utvecklas på samma nivå som de senaste åren.



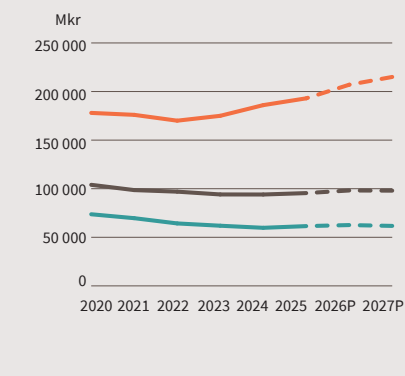
**Bostadsinvesteringar**  
Påbörjade byggprojekt, Mkr



**Lokalinvesteringar**  
Påbörjade byggprojekt, Mkr



**Anläggningsinvesteringar**  
Påbörjade projekt, Mkr



Källa till text och grafik: Prognoscentret

# Vi förbättrar vardagen där livet levs

Peab bygger det lokala samhället runtom i Norden. Vi skapar värden för våra kunder och andra intressenter samt för lokalsamhället genom att dra nytta av våra strategiska styrkor och eftersträva hållbar och lönsam tillväxt. Det är grunden i vårt erbjudande till kunderna och i vår attraktionskraft hos medarbetarna.

Verksamheten vilar på fyra affärsområden. Vart och ett står på egna ben och har sina kunder. Men kärnan i vår affärsmodell är samverkan mellan affärsområdena på den lokala marknaden. På så sätt får vi unika möjligheter att med våra strategiska tillgångar – såsom kunniga och engagerade medarbetare och egna insatsvaror – ha god kontroll över värdekedjan och därigenom möta kundernas behov och omvärldens förväntningar. Detta innefattar vårt hållbara er-

bjudande i form av ECO-produkter, återvinning och återbruk samt lokalt samhällsansvar på de orter där vi finns. Med våra fyra affärsområden kan vi erbjuda kunderna både bredd och trygghet, samtidigt som vi ökar vår produktivitet och kan dra fördel av såväl finansiella och operativa som hållbarhetsrelaterade fördelar. På det här sättet skapar vi långsiktiga och hållbara värden. Det är det vi menar med ett närproducerat samhällsbygge.

## **Mission:**

Vi förbättrar vardagen där livet levs.

## **Affärsidé:**

Peab är den nordiska samhällsbyggaren med lokal närvaro. Med fokus på egna resurser och lokala samarbetspartner utvecklar, anlägger och bygger vi vardagen där livet levs.

## **Positioner:**

Närproducerat samhällsbygge och Nordens samhällsbyggare.

## **Kärnvärden:**

Jordnära, Utvecklande, Personliga och Pålitliga (JUPE) är Peabs grundmurade kärnvärden.

# Peabs samverkande affärsområden

Peabs affärsmodell utgörs av fyra samverkande och specialiserade affärsområden strukturerade efter respektive marknads förutsättningar samt indelade efter geografi och produktsegment.



## AFFÄRSOMRÅDE BYGG

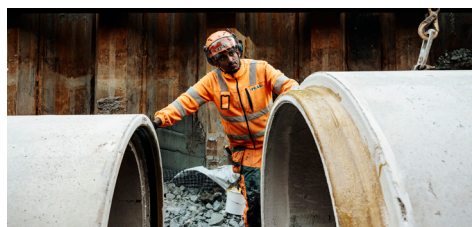
### Bygger lokalt nära kunderna i hela Norden

| Nettoomsättning | Rörelsemarginal | Antal medarbetare |
|-----------------|-----------------|-------------------|
| 23,7 Mdkr       | 2,2 %           | 4 402             |

Med lokal förankring nära kunderna utför affärsområde Bygg uppdrag åt externa och interna kunder. Byggprojekten omfattar allt från nyproduktion av bostäder, offentliga och kommersiella lokaler till renoveringar och om- och tillbyggnadsarbeten samt byggservicetjänster. Affärsområdets verksamhet bedrivs runt om i Norden, organiserade i regioner i Sverige, Norge och Finland. Specialiserade bostadsproducerande enheter finns i Stockholm, Göteborg och Öresundsregionen.

#### Peabs position

En av de största aktörerna inom byggverksamhet i Sverige. I Norge och Finland har Peab betydande verksamheter.



## AFFÄRSOMRÅDE ANLÄGGNING

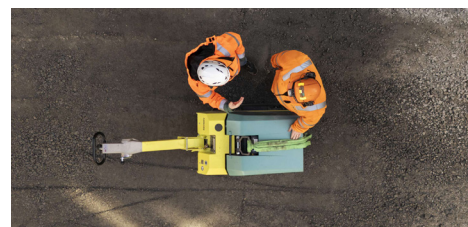
### Knyter samman människor och samhällen

| Nettoomsättning | Rörelsemarginal | Antal medarbetare |
|-----------------|-----------------|-------------------|
| 17,6 Mdkr       | 4,0 %           | 3 237             |

Affärsområde Anläggning bygger och underhåller infrastruktur som vägar, järnvägar, broar, hamnar samt gång- och cykelbanor. Med inriktning på den lokala marknaden utför verksamheten mark- och ledningsarbeten, grundläggning och diverse byggnationer. Drift och underhåll hanterar statligt och kommunalt väg- och gatunät samt skötsel av parker och yttre fastighetskötsel. Affärsområdet är organiserat i geografiska regioner och specialiserade produktområden.

#### Peabs position

Ledande anläggningsaktör i Sverige och bland de större i Norge.



## AFFÄRSOMRÅDE INDUSTRI

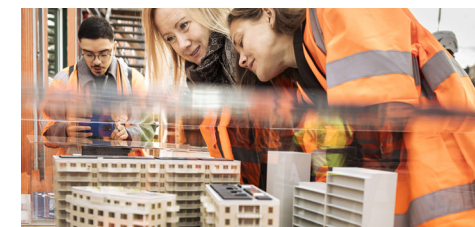
### Erbjudanden med klimatfokus

| Nettoomsättning | Rörelsemarginal | Antal medarbetare |
|-----------------|-----------------|-------------------|
| 20,0 Mdkr       | 7,4 %           | 4 584             |

Affärsområde Industri tillhandahåller produkter och tjänster för ett mer hållbart och kostnadseffektivt genomförande av bygg- och anläggningsprojekt i Norden. Med lokal förankring utförs uppdrag till både externa och interna kunder. Affärsområdet består av dotterbolag som Swerock, Peab Asphalt, Lambertsson, Smidmek och Byggelement med produktvarumärken som ECO-Asfalt, ECO-Betong, ECO-Ballast och ECO-Prefab.

#### Peabs position

En av de ledande aktörerna inom samtliga segment i Sverige. Stark position i Finland samt verksamhet i Norge och Danmark.



## AFFÄRSOMRÅDE PROJEKTUTVECKLING

### Hållbara bostäder och fastigheter

| Nettoomsättning | Rörelsemarginal | Antal medarbetare |
|-----------------|-----------------|-------------------|
| 4,3 Mdkr        | 5,5 %           | 126               |

Affärsområde Projektutveckling ansvarar för koncernens förvärv, utveckling och avyttring av bostäder, kommersiella fastigheter, samhällsfastigheter och hela stadsdelar. Projektutveckling sker i helägda projekt eller i samarbete med partners via samägda bolag. Bostadsutveckling utvecklar bostäder för privata bostadsköpare och investerare, medan Fastighetsutveckling utvecklar kommersiella fastigheter.

#### Peabs position

En av Sveriges största bostadsutvecklare med betydande verksamheter i Norge och Finland. Växande aktör inom kommersiell fastighetsutveckling i Sverige, Norge och Finland.

# Peabs affärsmodell

Samverkan mellan affärsområdena i förädlingskedjan och lokal närvaro. Det är de två hörnstenarna i vår affärsmodell som ger synergier i verksamheten samt förutsättningar att minska vår miljö- och klimatpåverkan och främja positiv samhällsutveckling. Det är genom en högfördlad affär i samverkan som vi når en bred måluppfyllnad.



## Våra målområden

### Nöjdaste kunderna

Vi finns nära kunden och möter kundbehov med hållbara erbjudanden. Kvalitet genomsyrar både arbetssätt och slutresultat. Rätt kompetens på rätt plats är en framgångsfaktor.

### Bästa arbetsplatsen

Vi är en trygg, säker och inkluderande arbetsplats som grundas i en stark företagskultur. Ledarskapet är ansvarsfullt och verksamhetsnära. Medarbetarna har värdeskapande och utvecklande arbetsuppgifter, som de löser tillsammans.

### Mest lönsamma företaget

Vi tar oss an rätt affärer och har rätt verksamhetsmix. Medarbetarna arbetar enligt kvalitetssäkrade arbetsätt som i alla delar är effektiva. Med hjälp av egna resurser och intern samverkan värnar vi om hög förädlingsgrad. Vi drar fördel av vår storlek och erfarenhet.

### Ledande inom samhällsansvar

Som Nordens samhällsbyggare driver vi utvecklingen i branschen när det gäller miljö- och klimatfrågor, etik samt jämställdhet och inkludering. Vi har bra samarbete med intressenter i vår omvärld och vi arbetar varje dag för en hållbar värdekedja. Med omfattande lokal närvaro är vi också en viktig aktör i lokalsamhället.

# Måluppfyllelse efter 2025

Medarbetarna är förutsättningen för att vi ska nå våra mål. Det är deras arbete och insatser som skapar värden till våra kunder, andra intressenter och samhället. Vi fokuserar på ett antal koncernövergripande strategiska områden för att utveckla verksamheten och nå de mål vi satt upp.

För Peab innebar 2025 fortsatt nära samverkan med kunderna, fokus på den interna förädlingen genom samarbetet mellan affärsområdena och geografisk samverkan, arbete med lönsamhet i alla delar samt miljömässig och social hållbarhet.

Under 2025 såg vi fortsatt stark utveckling inom anläggningsverksamheten, lokalbyggandet samt stora delar av affärsområde Industri, medan det låga bostadsbyggandet påverkade verksamheterna inom projektutveckling och byggsystem. Marknaden för nyproduktion av bostäder stabiliserades dock under 2025, om än på låga nivåer, och vi arbetade vidare med strategin att starta nya bostadsprojekt i egen balansräkning.

## Nio externa mål

Vi redovisar verksamhetens prestation genom uppföljning av nio externa mål, varav tre är finansiella, och baseras på segments-redovisning, och sex är icke-finansiella. De icke-finansiella målen innefattar våra hållbarhetsmål. De externa målen är de vi särskilt vill lyfta fram och de utgör en delmängd av våra samtliga mål och handlingsplaner. Vi kategoriserar såväl de externa som de interna målen under de fyra strategiska målområdena nöjdaste kunderna, mest lönsamma företaget, bästa arbetsplatsen samt ledande inom samhällsansvar. Samtliga mål mäts i jämförelse med bygg- och anläggningsbranschen.

Vi gjorde viktiga förflyttningar under året inom våra fyra strategiska målområden, och när vi summerar utfallet av de nio externa målen för 2025 så kan vi konstatera att

flertalet av dem går i rätt riktning. Våra kunder, som finns i hela Norden, är nöjda med Peab. Vårt mål om NKI>75 (nöjd-kund-index) ökade till 80 (78) under 2025. Ökningarna gäller samtliga våra affärsområden.

Våra medarbetare är nöjda och kan rekommendera Peab som arbetsgivare. Utfallet av eNPS (rekommendera Peab) ökade och översteg målnivån, vilket var en bra bit över nordisk benchmark. Antalet allvarliga arbetsplatsolyckor var fram till årets sista kvartal på en tydligt lägre nivå jämfört med helåret 2024, men tyvärr ökade olyckorna under årets sista kvartal.

Rörelsemarginalen för helåret 2025 uppgick till 4,5 procent, vilket är lägre än målet om en rörelsemarginal överstigande 6,0 procent. Många av våra verksamheter har utvecklats väl under året, även om den fortsatt svaga bostadsmarknaden självklart påverkat. Nettoskuld-sättningsgraden har förbättrats och uppgick per 31 december till 0,4 (0,5). Det är i det nedre spannet av målintervallet 0,3-0,7. Peabs styrelse föreslår årsstämman att besluta om en utdelning för 2025 om 3,30 kronor (2,75) per aktie. Det motsvarar 70 procent (38) av årets resultat enligt segmentsredovisningen, vilket är högre än vårt finansiella mål om en utdelning på mer än 50 procent av årets resultat.

Inom målområdet ledande inom samhällsansvar fortsätter jämställdhetsmålet att förbättras och andelen rekryterade kvinnor ökade. Klimatmålet för egen produktion utvecklas i rätt riktning, medan klimatmålet för insatsvaror och köpta tjänster är svårare att nå.

Vi har en bit kvar för att nå samtliga våra mål, men vi är samtidigt övertygade om att vår affärsmodell och strategi tar oss hela vägen. När alla våra delmarknader verkar i en normal marknad har vi goda förutsättningar att nå de nio målen.

## Affärsplaneperioden 2024-2026

Vår pågående affärsplaneperiod sträcker sig mellan åren 2024 och 2026. Huvudområdena handlar om kundfokus, hållbarhet och hållbara erbjudanden samt effektivitet. Samverkan mellan våra affärsområden är en förutsättning för framgång inom samtliga dessa områden.

Vi arbetar också med två koncernövergripande utvecklingsprogram som stöttar dessa förflyttningar. Det ena är "Klimatfärdplan och strategiska insatsvaror" som, genom att bryta ner våra klimatmål i konkreta aktivitetsplaner och åtgärder, syftar till att säkerställa att vi når målen och säkrar tillgången till kritiska insatsvaror. Det andra programmet är "Kvalitetssäkrad och spårbar värdekedja" som både stöttar det första programmet och bidrar till vårt strukturerade arbete och ansvarstagande med Peabs värdekedjor. Inom ramen för detta program har vi under året tagit stora kliv framåt i att på ett heltäckande sätt kunna mäta utsläpp av växthusgaser som vår verksamhet ger upphov till, vilket årets redovisning också återspeglar.

| Målområde                                   | Mål  | 2025  | 2024  | 2023  |
|---|--|-------|-------|-------|
| <b>Nöjdaste kunderna</b>                    | NKI>75   | 80    | 78    | 80    |
| <b>Bästa arbetsplatsen</b>                  | Fallande olyckstrend, allvarliga olyckor <33                                       | 49    | 33    | 48    |
|   | eNPS >benchmark  | 31    | 28    | 26    |
| <b>Mest lönsamma företaget<sup>1)</sup></b> | Rörelsemarginal >6%  | 4,5 % | 4,7 % | 3,2 % |
|   | Nettoskuld-sättningsgrad 0,3-0,7   | 0,4   | 0,5   | 0,6   |
|   | Utdelning >50% av årets resultat   | 70 %  | 38 %  | 30 %  |
| <b>Ledande inom samhällsansvar</b>          | Koldioxidintensitet för egen produktion -60% 2030 (jmf. basår 2015)                | -58   | -50   | -49   |
|   | Koldioxidintensitet för insatsvaror och köpta tjänster -50% 2030 (jmf. basår 2015) | -7    | -12   | -9    |
|   | Jämställd rekrytering >8,0% andel kvinnor (YA)                                     | 13,7  | 10,6  | 14,2  |
|   | Jämställd rekrytering >30,0% andel kvinnor (TJM)                                   | 43,8  | 39,1  | 18,8  |

<sup>1)</sup> Baseras på segmentsredovisning.

# Kvalitet ur alla aspekter

Våra kunder finns i hela Norden. Från den lilla inlandsorten i norr och kuststaden i väst till storstaden i söder. Varje kundprojekt syftar till att förbättra vardagen där människorna lever sina liv. Samtidigt är varje projekt unikt, eftersom kundbehoven och kundkraven skiljer sig åt. Vårt uppdrag är att alltid värna kvaliteten i både projektutförandet och slutresultatet.

## Från bostäder till parkskötsel

Peab är en komplett samhällsbyggare som erbjuder helhetslösningar, eller dellösningar när kunden så önskar det. Oavsett projekt är pålitlighet och vår förmåga att möta kundens kvalitets- och prestandakrav avgörande för framgång.

Karaktären på våra uppdrag varierar stort. Vi bygger allt från bostäder i olika upplåtelseformer, offentliga lokaler och komplexa infrastrukturprojekt till att vi hanterar parkskötsel och levererar betong och andra insatsvaror till våra kunder.

Det betyder att Peab har en bred kundbas som spänner över de fyra affärsområdena. Ibland levererar samtliga fyra affärsområden till en kund, ibland har bara ett affärsområde kundrelationen. Det totala antalet kunder uppgår till omkring 22 000.

Affärsområdena Bygg och Anläggning bedriver sina verksamheter i form av entreprenaduppdrag till privata och offentliga kunder. Affärsområde Industri har både

entreprenaduppdrag och säljer sina produkter och tjänster till de nordiska bygg- och anläggningsbolagen. Affärsområde Projektutveckling säljer bostäder till privatpersoner och kommersiella fastigheter och samhällsfastigheter till offentliga och privata beställare.

Bland entreprenaduppdragen under det gångna året märks byggnation av sjukhus och äldreboenden, skolor, badhus och idrottshallar, olika slags infrastrukturprojekt, driftkontrakt gällande vägunderhåll samt anläggningsarbeten för såväl nya bostadsområden som reningsverk. Allt tydligare blir också försvars- och säkerhetsklassade projekt i våra verksamhetsländer till följd av både säkerhetshot och kriminalitet, liksom industriprojekt med koppling till den pågående klimatomställningen. Under året fick vi ett antal större uppdrag, såsom att utveckla ny transformatorfabrik i Ludvika och nytt kontor och utvecklingscenter i Västerås till Hitachi Energy, bygga vård- och omsorgsboenden såväl i Stockholm som i Helsingborg samt att bygga både kraftvärmeverk och avloppsreningsverk.



I Västsverige bygger vi en del av Västlänkens delettapp Haga-Rosenlund i Göteborg på uppdrag av Trafikverket och ett antal pågående driftkontrakt för vägunderhåll på de statliga vägarna förlängdes under året. Bland andra vunna uppdrag under året kan nämnas att vi i Helsingfors bygger bostäder i ett antal nya projekt, medan vi i norska Karasjok bygger ett nytt skol- och hälsocenter.

## En nöjd kund är en återkommande kund. Det förutsätter att vi alltid utgår från kundens och det lokala samhällets behov.

### Lokal förankring nära kunderna

Att Peab levererar i enlighet med sina åtaganden till kunderna är avgörande för en långsiktig hållbar affär. En nöjd kund är en återkommande kund. Det förutsätter att vi alltid utgår från kundens och det lokala samhällets behov. Två fina exempel från det gångna året är väg- och järnvägsprojekten Olskroken i Göteborg och Boden Industrial Park som vi slutförde såväl före tidplan som under budget. Våra kunnskap och engagerade medarbetare, liksom goda möjligheter till lokal försörjning av insatsvaror, medarbetare och lokala underentreprenörer, är naturligtvis också centrala för framgång i projekten.

Det är tydligt hur kunderna ställer allt högre krav på de projekt de beställer. Processen från projektplanering till produktion ska vara alltmer digitaliserad och projekten har allt oftare specifika krav på klimat- och miljöprestanda. Det senare innefattar allt från krav på klimatkalkyler och certifieringar till gränsvärdeskrav på minskade utsläpp och materialval och återbruk. Framför allt ser vi ett större fokus på hur vi arbetar för att säkerställa projekt- och hållbarhets-

mål, och det förutsätter nära samarbete med kunden från tidiga faser.

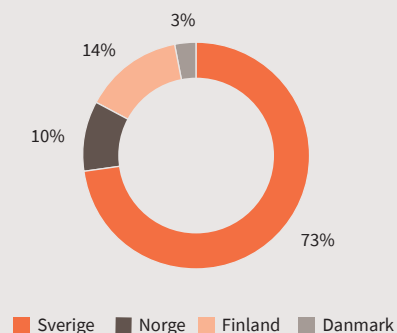
Det är därför också positivt att vi i allt större grad ser ökade inslag av föravtal, så kallade fas 1-avtal, inom affärsområdena Bygg och Anläggning. Föravtalen innebär att Peab kontrakteras för att tillsammans med kunden hitta en produkt med rätt kvalitet samt att hantera risker och osäkerheter. Syftet är att under föravtalets löptid kunna teckna ett slutligt entreprenadkontrakt. Vid årsskiftet 2025/2026 uppgick det potentiella värdet av slutliga entreprenadavtal från dessa föravtal till cirka 17 miljarder kronor inom de kommande två åren.

Det här arbetssättet hjälper oss att dels sälja Peabs breda kompetens tidigt och dels skapa förutsättningar för strukturerade samarbetsformer där byggherre, konsulter, entreprenörer och andra nyckelaktörer gemensamt kan säkerställa att projekt blir ändamålsenliga och framgångsrika. Det är ofta genom samverkan vi utvecklar nya lösningar, skapar innovation inom bygg- och anläggningsverksamheten samt främjar miljö- och klimatarbetet. Inför att vi inleder ett samarbete med kund gör vi noggranna genomgångar och utredningar kring samtliga kundkrav och våra möjligheter att möta dem både med materiella och personella resurser, liksom att vi har förmågan att nå uppställda hållbarhetskrav. Vi arbetar i anbudsråd för att ta fram väl genomarbetade och korrekta erbjudanden och minska riskerna för både Peab och kunden.



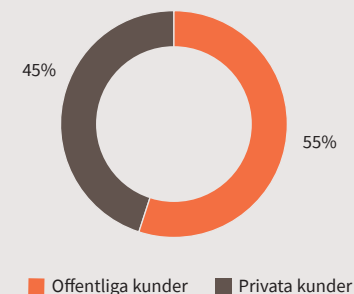
### God spridning i Norden

Nettoomsättning segmentsredovisning, 2025



### Hög andel offentliga kunder

Nettoomsättning segmentsredovisning, 2025



## Historiskt järnvägsprojekt klart i förtid

Den 9 oktober 2025 – efter tio års samarbete – invigdes den historiska ombyggnationen av Olskroken i Göteborg, som är en del av Västlänken. Det är en av Sveriges mest trafikerade järnvägsknutar där fem banor möts och mer än 650 tåg passerar dagligen. Trots det begränsade utrymmet har Peab och Trafikverket färdigställt projektet före utsatt tid, under budget och utan att störa den dagliga trafiken.

Olskrokenprojektet har inneburit separation av gods- och persontrafiken genom ombyggnation av järnvägsspåren så att de korsar varandra i olika nivåer. Det har minskat flaskhalsar, förbättrat den dagliga tågtrafiken och skapat förutsättningar för ökad kapacitet samt en mer hållbar stadsutveckling. Totalt har sex järn-

vägsbroar, en gångbro och cirka tio kilometer nya järnvägsspår byggts.

Framgången är ett resultat av en stark kultur präglad av samverkan, innovation och hållbarhet. Early Contractor Involvement har lagt grunden till ett arbetssätt med gemensam planering och tydliga förväntningar redan i tidiga skeden samt möjliggjort anpassningar i en mycket komplex miljö.

– Olskroken planskildhet är ett tydligt exempel på vad som är möjligt när samverkan fungerar på riktigt. Vi har gemensamt med Trafikverket haft tydliga mål, en stark drivkraft och flexibel inställning där vi samverkat hela vägen för att omvandla en av Sveriges största flaskhalsar till ett framtidssäkrat nav för hela Västsveriges järnvägssystem, säger Mattias Emanuelsson, regionchef på Peab.

Hållbarhet har varit en röd tråd genom hela bygget. Genom att utmana traditionella arbetsätt och utveckla nya metoder, optimera design och konstruktionslösningar har klimatpåverkan kunnat minskas avsevärt. Projektet har också arbetat aktivt med återanvändning av massor och material samt använt klimatförbättrad betong i pålplattor, påldäck, bullerskärmar och broar.



### Fakta: Olskroken planskildhet

- 7 broar (6 järnvägsbroar och 1 gångbro)
- 10 000 meter enkelspår, varav 3 800 meter på bro/ramp/däck
- 38 växlar och 2 spårkryss
- 25 mil pålar

**SAMHÄLLS-  
BYGGET TAR  
FORM 2025**



# Mål:

## Nöjdaste kunderna

Vi finns nära kunden och möter kundbehov med hållbara erbjudanden. Kvalitet genomsyrar både arbetssätt och slutresultat. Rätt kompetens på rätt plats är en framgångsfaktor.

För att följa upp vårt arbete och kundernas uppfattning om oss gör vi årliga kundundersökningar. För 2025 uppgick Nöjd-kund-index (NKI) till 80 (78), vilket är en tydlig ökning jämfört med föregående år och en bit över målet om minst 75. Glädjande är att NKI förbättras i alla våra fyra affärsområden. I samband med NKI-undersökningen frågar vi även kunderna hur de uppfattar Peab utifrån ett antal faktorer. Personalen får det högsta betyget och fortsätter att öka, samtidigt som pålitlighet och prisvärdhet upprätthåller sina höga siffror.

NKI står för Nöjd-kund-index och är en sammanvägd bedömning av tre frågor om 1) förväntningar, 2) total nöjdhet och 3) ideal. Svaren anges på en tiogradig skala som räknas om till ett index mellan 0 och 100 och där värden mellan 65 och 75 motsvarar medelgod kundnöjdhet. Värden understigande 65 motsvarar ej tillfredsställande kundnöjdhet och värden över 75 motsvarar mycket god kundnöjdhet. Peab redovisar NKI årsvis. Antalet kunder som deltog i den senaste mätningen uppgick till nästan 2 100.



### Nöjd-kund-index (NKI)

NKI står för Nöjd-kund-index och mäter hur nöjda Peabs kunder är.

**MÅL:** >75

**UTFALL 2025:** >80



## BÄSTA ARBETSPLATSEN

# Vi bygger samhället tillsammans

Peab finns i stora och små orter runtom i Norden. Våra omkring 13 000 medarbetare gör skillnad genom att bygga det lokala samhället där de bor och verkar. Varje medarbetare har ett stort eget ansvar och ska mötas av såväl goda arbetsförhållanden och utvecklingsmöjligheter som av säkra och inkluderande arbetsplatser.

Det är medarbetarna som med sin kompetens och sitt engagemang bygger Peab. Utgångspunkten är våra välförankrade kärnvärden jordnära, utvecklande, personliga och pålitliga som hjälper oss att tillsammans bygga vår kultur och det vi brukar kalla för Peabandan.

Peabs breda verksamhet innebär att vi erbjuder en rad olika yrkesroller. Vid den senaste genomgången uppgick antalet yrkeskategorier till totalt 228, allt från geotekniker och asfjaltläggare till byggingenjörer, anläggningsarbetare och chaufförer. Vårt lokala fokus och vår strategi för det närproducerade samhällsbygget innebär att Peab har en hög andel egna yrkesarbetare, särskilt jämfört med andra aktörer i bygg- och anläggningsbranschen. Andelen yrkesarbetare uppgick till 52 procent och tjänstemannarollerna stod för 48 procent vid utgången av 2025. Fördelningen mellan kvinnor och män i Peabkoncernen är fortsatt ojämn och en branschrelaterad utmaning. Vi arbetar aktivt för att öka såväl kunskapen och intresset för olika yrkesroller i bygg- och anläggningsbranschen bland kvinnor och därigenom öka andelen kvinnor i vår organisation.

### I jordnära anda

Peab har en platt och decentraliserad organisation och varje medarbetare har möjlighet att påverka både sin vardag och hur vi verkar som företag. Vår storlek och breda verksamhet i Norden gör att vi kan erbjuda många möjligheter, oavsett om medarbetaren vill växa i sin befintliga roll, prova nya roller och uppgifter eller utveckla sina ledaregenskaper eller specialistkunskaper. Det kan även handla om att utveckla karriären på andra orter. För att visa på alla möjligheter har vi en karriärkarta som medarbetarna har tillgång till, bland annat vid de årliga utvecklingssamtalen.

Med goda arbetsvillkor och förmåner vill vi att medarbetarna ska må bra. Peab erbjuder marknadsmässiga löner, villkor och förmåner samt främjar balans mellan arbete och fritid. Hos oss ska arbetets art, prestation och kompetens styra kompensationen.

### Inkludering en hörnsten

Det är självklart att varje medarbetare ska behandlas med respekt och det är lika viktigt att Peab som arbets-

givare lyckas ta vara på medarbetarnas unika förmågor och perspektiv. Det förutsätter en trygghet och inkluderande arbetsmiljö. Peab har en likabehandlingsplan mot diskriminering och kränkande särbehandling. Vi arbetar aktivt med utbildning och stöd till chefer och medarbetare för att säkerställa att ingen diskrimineras eller särbehandlas på våra arbetsplatser. Därtill finns ett etiskt råd som säkerställer att fall av kränkande särbehandling och diskriminering utreds av opartisk expertis. Inkludering mäts även i vår medarbetarundersökning. Vi undersöker till exempel nivån av upplevd inkludering, psykologisk trygghet samt hur starkt vårt civilkurage är. Resultaten är uppmanande, även om det finns utrymme för förbättring. Under det gångna året var trygghet, inklusive psykologisk trygghet, också temat på vår årliga arbetsmiljövecka.

### Ledarskapet grunden för vår framgång

Trygga och uppskattade ledare är viktiga både för Peabs möjligheter att nå uppsatta mål och för att medarbetarna ska kunna blomstra i sina yrkesroller. Att utveckla våra chefer genom olika ledarskapsprogram är därför en ständig prioritet.

### Fokus på morgondagens medarbetare

Att vara en attraktiv arbetsgivare är viktigt för vår förmåga att kunna säkra framtida kompetensförsörjning och behålla kompetenta medarbetare. Med tanke på den stora underliggande efterfrågan på våra tjänster inom olika delar av samhället behöver vi kontinuerligt rekrytera medarbetare med olika kompetenser. Under året har vi arbetat i enlighet med vår uppdaterade kompetensförsörjningsstrategi samt genomfört en rad lokala rekryteringsinsatser där de framtida kompetensbehoven är tydliga. Ett led i detta arbete är att vi prioriterar samverkan med olika delar av utbildningsväsendet i våra verksamhetsländer. Samverkan sker genom allt ifrån praktiksamarbeten och forskningsprojekt till gästföreläsningar, mentorskap och handledning av examensarbeten.

Sedan 2006 driver vi även fristående gymnasieskolor genom Peabskolan.

Läringsprogrammet för kvinnor, Byggåret, startade 2025 sin tredje omgång med 13 nya lärlingar och hösten 2026 börjar en ny kull med 27 lärlingar. Likaså påbörjade 21 högskole- och civilingenjörer Peabs trainee-program 2025–2026 i Sverige. Vi anställde även 20 traineer i Finland och tolv i Norge. Traineeerna, som är utspridda i hela koncernen, får lära sig om arbetsledning, delta i en ledarskapsutbildning och få praktisk erfarenhet från olika arbetsplatser. Därtill hade vi 2025 omkring 350 bygglärlingar inom koncernen.

### Allt börjar med en säker arbetsmiljö

Bygg- och anläggningsbranschen är skadedrabbad. Vi kan aldrig acceptera att någon skadar sig eller blir sjuk av arbetet. Därför är en säker arbetsmiljö grunden i vår verksamhet. Alla som vistas på våra arbetsplatser ska kunna göra det under trygga och säkra förhållanden, trots riskfyllda arbetsmoment i verksamheten. Varje

medarbetare, inhyrd personal och alla som vistas på Peabs arbetsplatser har den uttalade rätten att inte utföra ett arbete om det inte kan göras säkert.

### Förebyggande insatser

De förebyggande insatserna är centrala i vårt arbetsmiljöarbete. Varje risk vi åtgärdar är en potentiell olycka mindre. För att förebygga olyckor och tillbud på arbetsplatserna utvecklar vi kontinuerligt kvalitets-säkrade och systematiserade arbetsmetoder samt utbildar medarbetarna och våra samarbetspartners. På byggarbetsplatserna handlar det om återkommande skyddsronder med efterföljande åtgärder av identifierade brister. Vi har även stort fokus på lärande arbetsmiljö-revisioner för att underlätta för arbetsplatserna att göra rätt. Därtill har vi utvecklat arbetssätt där medarbetarna gemensamt genomför arbetsberedningar innan arbetet påbörjas. I arbetsberedningarna ligger fokus på att identifiera risker och åtgärder för att öka säkerheten och minska antalet olyckor och tillbud.

Säkerhetsarbetet är lika viktigt på arbetsplatser som påverkas av förbipasserande trafik.

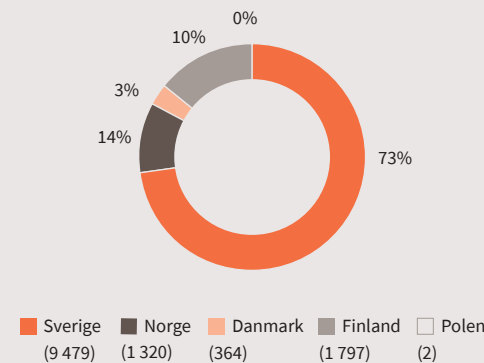
Medarbetarna och våra samarbetspartners rapporterar riskobservationer som vi åtgärdar så långt som möjligt och lär ifrån. Det gör vi även från faktiska tillbud och olyckor.

Om olyckan ändå inträffar, så har Peab sedan många år en krisorganisation som består av drygt 100 medarbetare. Syftet är att den vid händelse av olycka eller kris hjälper till med ett professionellt omhändertagande för att minska onödigt lidande och skadeverkningar för drabbade, både medarbetare och tredje part.

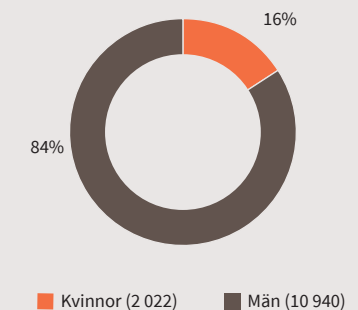
Antal anställda per affärsområde  
Per 31 december

| Affärsområde      | 2025          | 2024          |
|-------------------|---------------|---------------|
| Bygg              | 4 402         | 4 681         |
| Anläggning        | 3 237         | 3 365         |
| Industri          | 4 584         | 4 581         |
| Projektutveckling | 126           | 145           |
| Koncernfunktioner | 613           | 611           |
| <b>Koncernen</b>  | <b>12 962</b> | <b>13 383</b> |

Antal anställda per land  
Per 31 december 2025



Antal anställda per kön  
Per 31 december 2025



## Ny räddnings- och akutsjukvårdsstation stärker beredskapen i S:t Karins

I finska S:t Karins har Peab byggt en ny, modern räddnings- och akutsjukvårdsstation som idag är stadens huvudsakliga brandstation. Den nya stationen har utformats för att möta både dagens och morgondagens krav på snabb respons, modern teknik och robust beredskap.

Byggnaden, som omfattar cirka 3 500 kvadratmeter våningsyta, ersätter den äldre brandstationen i centrum. Peab har byggt en huvudbyggnad på två våningar, kompletterad med carport och lagerbyggnad – allt utformat för att effektivt stödja både akuta insatser och långsiktigt säkerhetsarbete. Peabs helhetsansvar för projektet innefattade även att gården asfalterades av Peab Asfalt och att betongen levererades av Swerock. Den nya

anläggningen rymmer därtill räddningsavdelningens akuta verksamhet, övervakningsfunktion samt verkstad för fordon och utrustning, vilket gör stationen än mer självförsörjande och effektiv i akuta lägen. Dessutom har en kontraktsbrandkår fått egna faciliteter för att kunna stödja verksamheten.

Byggnationen inleddes i februari 2024 och färdigställdes enligt plan i augusti 2025.

– Allt har gått som planerat och projektet har tagit sig an varje utmaning som uppstått längs vägen, till exempel till följd av de många olika tekniska och elektrotekniska systemen, med höga krav på noggrann koordinering och gediget ingenjörarbete. Framgången i projektet grundar sig på vårt nära och förtroendefulla samarbete med beställaren, säger Tuomas Martikkala, platschef på Peab.

Stationen är byggd enligt en hög renhetsklass, modern teknik och drivs med geotermisk uppvärmning, vilket minskar driftens klimatpåverkan och stärker projektets hållbarhetsprofil. Med sin strategiska placering är den nya räddnings- och akutsjukvårdsstationen i S:t Karins idag en framtidssäkrad anläggning som stärker tryggheten i hela regionen.



### Fakta: Räddnings- och akutsjukvårdsstation

- Kund: S:t Karins stad
- Byggnadens yta är cirka 3 500 kvadratmeter och tomtarean är cirka 13 400 kvadratmeter
- Renhetsklass P1 och uppvärmning med geotermisk värme
- Färdigställd: Augusti 2025

**SAMHÄLLS-  
BYGGET TAR  
FORM 2025**

# Mål:

## Bästa arbetsplatsen

Vi är en trygg, säker och inkluderande arbetsplats som grundas i en stark företagskultur. Ledarskapet är ansvarsfullt och verksamhetsnära. Medarbetarna har värdeskapande och utvecklande arbetsuppgifter, som de löser tillsammans.

### Nöjda och engagerade medarbetare

Vårt mål är att kunna erbjuda medarbetarna den bästa arbetsplatsen i branschen. Vi mäter det genom att värdet för eNPS (rekommendera Peab) ska ligga över benchmark i branschen industri och tillverkning.

I höstens mätning uppgick eNPS-värdet till 31 (32 i vårens mätning), vilket är fortsatt tydligt över nordisk benchmark som uppgick till 17 (18 i vårens mätning). Den tydligaste ökningen av eNPS-värdet noterades bland yrkesarbetande kvinnor. I undersökningen lyfter medarbetarna fram samarbete med kollegor, gemenskap och kärnvärdena som några av Peabs främsta styrkor. Den trend som backar avser arbetsbelastning.

Svarsfrekvensen är fortsatt hög på 88,6 procent, om än inte lika hög som rekorddeltagandet på 90,9 procent i vårens mätning. Det visar på stort engagemang för att bidra till utvecklingen av sitt arbetslag och utveckling av hela verksamheten.

### Ständigt fokus på att minska arbetsplatsolyckorna

Nollvisionen avseende dödsolyckor samt målet om en fallande trend för de allvarliga arbetsplatsolyckorna. Olyckor omfattar både våra egna medarbetare och alla andra som vistas på våra arbetsplatser.

Antalet allvarliga arbetsplatsolyckor ökade under årets sista kvartal efter en tid med tydligt färre olyckor. Antalet uppgick till 49 för helåret 2025. Det kan jämföras med 33 för 2024. Under det sista kvartalet 2025 inträffade 26 allvarliga olyckor, främst inom delar av byggverksamheten. 15 av dessa avsåg egen personal och 11 avsåg underentreprenörer. I skrivande stund pågick analyser och aktiviteter för att bryta den negativa utvecklingen.



#### eNPS

Står för employee Net Promoter Score och mäter medarbetarengagemang.

#### MÅL: Över benchmark

(redovisas halvårsvis)

**UTFALL 2025: 31**

#### Allvarliga arbetsplatsolyckor

Målet mäts som nollvision dödsolyckor samt fallande trend allvarliga arbetsplatsolyckor, rullande 12 mån.

#### MÅL: <33

(redovisas kvartalsvis)

**UTFALL 2025: 49**

# Hållbara resultat genom samverkan

Med våra engagerade medarbetare säkerställer vi produktivitet, kvalitet och ständiga förbättringar. Vår lokala närvaro, storlek och verksamhetsmix är vägen mot målet att bli det mest lönsamma företaget i vår bransch.

Peab har en styrka i sin affärsmodell. Med våra fyra affärsområden har vi kontroll över en stor del av värdekedjan och därmed goda möjligheter att öka förädlingsgraden i verksamheten. Det handlar om att nyttja hävstången i förädlingskedjan – från markförvärv till produktion och drift – genom intern samverkan, egna produkter, tekniska lösningar och hållbara affärskoncept.

## Vägar till lönsamhet

För att främja den interna förädlingsgraden krävs geografisk samverkan, liksom tidiga dialoger med befintliga och potentiella kunder. Vårt kategoriarbete inom inköp och våra anbudsråd är exempel på arbetssätt som främjar förädlingsgraden. Förutsättningarna till lönsamhet förbättras av vår förmåga att verka och leverera där tillväxten sker, anpassa verksamhetsmixen utifrån de lokala förutsättningarna samt att dra nytta av vår storlek och erfarenhet. Så har vi till exempel också agerat när bostadsmarknaden varit svag, vi har haft förmågan att dra fördel av investeringar på andra marknader.

Samtidigt måste vi kontinuerligt arbeta med vår effektivitet, i alla delar av verksamheten. Det är särskilt viktigt i ett marknadsläge där fortsatt höga byggkostnader, om än inte längre stigande, och osäkerhet på marknaden haft påverkan på efterfrågan. Häri ingår att genomföra

särskilda åtgärder inom de delar av verksamheten som inte når uppsatta lönsamhetskrav. Vårt arbete med att öka digitaliseringsgraden är ytterligare en aspekt som driver effektivitet.

När ni nu blickar framåt kan vi konstatera att marknadsutsikterna stabiliserats i Norden, trots fortsatta geopolitiska spänningar. Förutom att bostadsmarknaden stabiliserats, om än på låga nivåer, märker vi effekter av de pågående infrastrukturinvesteringarna och det faktum att regeringarna i de nordiska länderna aviserat om stora kommande satsningar på både investeringar och underhåll. Totalt sett är utsikterna på de nordiska bygg- och anläggningsmarknaderna positiva för 2026. Peab har dessutom en verksamhet som gynnas av såväl kundernas klimatomställning och -anpassning som av osäkerheten i omvärlden och de pågående satsningarna inom polisen, kriminalvården, de säkerhets- och försvarsrelaterade projekten samt de tillhörande infrastruktursatsningarna.

Vi befinner oss därför i en gynnsam position med våra kompetenta medarbetare som har förmågan att ta sig an de växande möjligheter som finns på våra marknader. Med ett starkt kassaflöde och lägre nettoskuld har vi ett bra handlingsutrymme.



**Peab har en styrka i sin affärsmodell. Med våra fyra affärsområden har vi kontroll över en stor del av värdekedjan och därmed goda möjligheter att öka förädlingsgraden i verksamheten.**



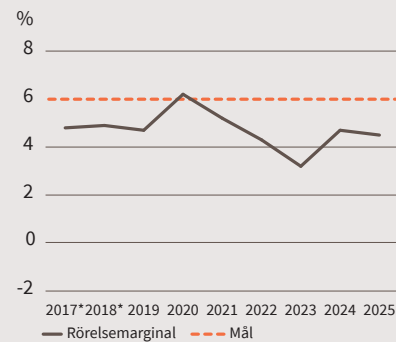
### Tre finansiella mål

Inom det strategiska målområdet mest lönsamma företaget mäter vi verksamheten utifrån tre finansiella mål, som baseras på segmentsredovisning och gäller över normala konjunkturcykler. Dessa är att rörelsemarginalen ska överstiga sex procent, nettoskuldssättningsgraden ska ligga inom intervallet 0,3-0,7 och att utdelningen ska uppgå till minst 50 procent av årets resultat.

Målet om rörelsemarginal bygger på den struktur med fyra affärsområden och den verksamhetsmix som Peab haft sedan 2020 samt att vi har kostnadseffektiva stödfunktioner. Målet innebär olika riktmärken för rörelsemarginalen per affärsområde, med större marginalkrav på de kapitalintensiva affärsområdena Industri och Projektutveckling.

#### Rörelsemarginal

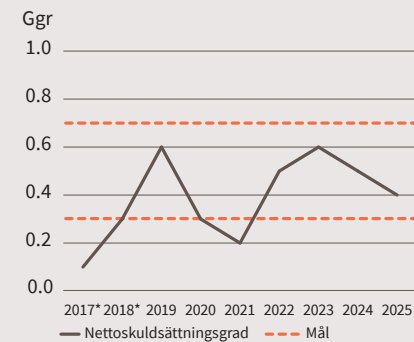
Mål: > 6% enligt segmentsredovisning



\*Åren 2017-2018 ej omräknade med hänsyn till ändrade redovisningsprinciper för bostadsprojekt i egen regi.

#### Nettoskuldssättningsgrad

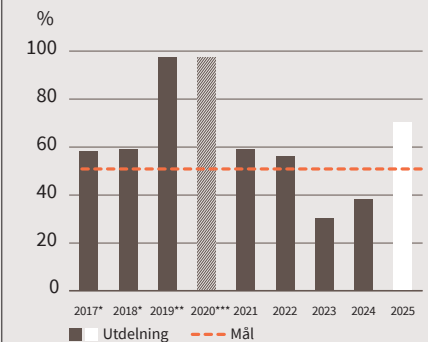
0,3-0,7 enligt segmentsredovisning



\*Åren 2017-2018 ej omräknade med hänsyn till ändrade redovisningsprinciper för bostadsprojekt i egen regi.

#### Utdelning

Mål: >50 % av årets resultat enligt segmentsredovisning



\*Åren 2017-2018 ej omräknade med hänsyn till ändrade redovisningsprinciper.

\*\* För 2019 har ingen kontant utdelning lämnats. Värdet av utdelningen av Annehem Fastigheter uppgick vid utdelningstillfället i december 2020 till 97 procent av årets resultat 2019.

\*\*\* Andelen är beräknad på årets resultat exklusive resultatteffekt om 952 Mkr som uppkom vid utdelningen av Annehem Fastigheter.

\*\*\*\* För 2025, styrelsens förslag till årsstämma

## Ny flygplats möjliggör utveckling för en hel region

Efter gedigen planering och projektering arbetar Peab och beställaren Avinor sedan våren 2024 med att bygga en ny flygplats i Bodø i norra Norge. När den står färdig 2029/2030 har Peab inte bara byggt 800 meter nytt Norge genom markutvidgning, utan även skapat en grund för stadens och hela regionens fortsatta utveckling.

För att Nya Bodø flygplats ska bli en regional knutpunkt är det en omfattande helhet som ska skapas. I projektet ingår att bygga en ny landningsbana, taxibanor och parkeringsplatser för flygplan. Förutom att anlägga ny mark har arbetet redan innefattat allt från borttagning av vegetation och rivning av gammal infrastruktur till andra förberedande arbeten som sprängningar.

– Detta är ett komplext projekt som kräver god samordning och samarbete mellan alla inblandade aktörer. Det är omkring 350 företag och 3 000 medarbetare som på något sätt kommer att arbeta med projektet. Den största utmaningen är att kunna se helheten och bryta ned den till hanterbara delar som följer en genomarbetad tidplan. Vi har ett fantastiskt samarbete med Avinor och arbetar tillsammans mot målet att bidra till utvecklingen och sysselsättningen i regionen, säger Olle Eurenus, projektchef i Peab Anläggning i Norge.

Projektet har en nollvision för skador och allvarliga incidenter. Likaså genomsyras det av tydliga miljöhänsyn, som att det pågår arbete för att minimera transporter och att Avinor har infört ett program för att hjälpa till att bevara och förbättra lokala ekosystem för att minimera påverkan på naturen i samband med utvecklingen av den nya flygplatsen. Den färdiga flygplatsen kommer också att leda till minskade driftrelaterade växthusgasutsläpp från flyget i Bodø. Målet är att miljöcertifiera byggarbetet enligt BREEAM Infrastructure (Excellent).



### Fakta: Nya Bodø flygplats

- 4,6 miljoner kubikmeter sten och jord flyttas
- 650 000 kvadratmeter asfalteras
- Tas i drift 2029/2030
- Får en kapacitet på 2,3 miljoner passagerare per år

**SAMHÄLLS-  
BYGGET TAR  
FORM 2025**

# Mål:

## Mest lönsamma företaget

### Stark avslutning på året

Koncernens nettoomsättning för 2025 var i nivå med föregående år och uppgick till omkring 59 Mdkr. Anläggningsverksamheten, lokalbyggandet samt stora delar av affärsområde Industri hade en fortsatt stark utveckling, medan det låga bostadsbyggandet påverkade verksamheterna inom projektutveckling och byggsystem. Peab avslutade året med ökning av både omsättning och rörelsemarginal inom entreprenadverksamheterna, liksom en stark utveckling av rörelsemarginalen inom Swerock/Asfalt. Kassaflödet före finansiering var starkt under året och vid utgången av 2025 var också nettoskulden tydligt lägre jämfört med motsvarande tidpunkt 2024. Peab går in i det nya året med ett stabilt orderläge och en stark finansiell ställning.

Det gångna året visade än en gång att Peab har en stark grund att stå på och en unik förmåga att anpassa sig till växlande förutsättningar. Med våra 13 000 kompetenta medarbetare tar vi oss an de växande möjligheterna som finns på våra marknader. Med Peabs breda affärsmodell, lokala förankring och starka finansiella ställning står vi med andra ord väl positionerade för att möta framtiden.

När det gäller målet att över tid ha en rörelsemarginal över sex procent så uppgick den för 2025 till 4,5 procent, vilket är lägre än målet om en rörelsemarginal överstigande 6,0 procent. Många av våra verksamheter har utvecklats väl under året, även om den fortsatt svaga bostadsmarknaden självklart påverkat oss. För att vi ska nå målet om en rörelsemarginal på över sex procent behöver efterfrågan på bostads-

marknaden förbättras. Samtidigt måste vi fortsätta att vara effektiva i vår produktion och hålla nere våra omkostnader.

Nettoskuldssättningsgraden har förbättrats och uppgick per 31 december till 0,4 (0,5). Det är i det nedre spannet av målintervallet 0,3-0,7. En effektiv kapitalbindning och optimerat betalsaldo i våra entreprenadverksamheter möjliggör lägre nettoskuld och nettoskuldssättningsgrad.

Med hänsyn till koncernens resultat för 2025, finansiella ställning och framtida kapitalbehov föreslår styrelsen Peabs årsstämma att besluta om en utdelning om 3,30 kronor (2,75) per aktie, uppdelat på två utbetalningstillfällen under 2026. Det motsvarar 70 procent (38) av årets resultat enligt segmentsredovisningen, vilket är högre än vårt finansiella mål om en utdelning på mer än 50 procent av årets resultat.

### Rörelsemarginal

Målet mäts enligt segmentsredovisning.

**MÅL: >6 %**

**UTFALL 2025: 4,5 %**



### Nettoskuldssättningsgrad

Nettoskuld i förhållande till eget kapital. Målet mäts enligt segmentsredovisning.

**MÅL: 0,3-0,7**

**UTFALL 2025: 0,4**

### Utdelning

Målet ska överstiga 50 procent av årets resultat. Målet mäts enligt segmentsredovisning.

**MÅL: >50 %**

**UTFALL 2025: 70 %**

# Vi driver samhälls-utvecklingen framåt

Som Nordens samhällsbyggare med omfattande lokal närvaro har vi ett självklart ansvar för våra samhällen. Det ansvaret börjar i vår roll som arbetsgivare och affärspartner och sträcker sig hela vägen genom produktionskedjan och ut i det omgivande lokala samhället.

## Jämställda arbetsplatser i fokus

Bygg- och anläggningsbranschen har en stor uppgift i att ta tillvara hela den kompetensbas som samhället erbjuder. Andelen kvinnor i branschen och på Peab är fortfarande alltför låg. Den stora ojämställdheten finns i de produktionsnära yrkena då färre än tio procent av de som söker sig till Peab från relevanta praktiska utbildningar är kvinnor. Som en av Nordens största samhällsbyggare vill vi gå i bränschen i dessa frågor. Vi vill ta vårt ansvar och bidra till en förflyttning, men vi måste göra det tillsammans med övriga samhället och lärosätena. Därför lyfter vi frågan i olika branschsammanhang, i möten med politiker och i media. Vi har även startat lärlingsprogrammet Byggåret för unga kvinnor. De arbetar under ett år som hantverkare på en lokal arbetsplats och genomgår samtidigt en teoretisk utbildning. Målet är att öka jämställdheten i Peab generellt och i produktionen specifikt. För närvarande pågår förberedelser för den fjärde omgången av programmet.

## Etik en grundsten i samhällsbyggandet

Att verka för en hållbar leverantörskedja där affärsetik, mänskliga rättigheter och miljön värnas och respekteras

är en självklar hörnsten i vår verksamhet. Peabs uppförandekod är utgångspunkten och vi har även en specifik leverantörskod som definierar våra förväntningar på våra samarbetspartners. Som samhällsbyggare har vi ett ansvar att bedriva en verksamhet med hög etisk standard och att motverka korrupktion. Det är särskilt viktigt i en bransch som präglas av decentraliserad verksamhet och komplexa värdekedjor. Vi är i alla sammanhang tydliga med att det råder nolltolerans mot alla former av korrupktion och etiska övertramp samt att överträdelser leder till åtgärd.

Att vår verksamhet och våra medarbetare finns i Norden, liksom huvuddelen av våra samarbetspartners, är positivt för våra möjligheter att främja etisk affärsverksamhet. Vi arbetar förebyggande genom långsiktiga och systematiska insatser, inte minst när det gäller att säkerställa medarbetarnas kunskap i etik, antikorrupktion och konkurrensrätt. Vi uppmanar alla medarbetare och samarbetspartners att anmäla eventuella lagöverträdelser, överträdelser mot vår uppförandekod och andra former av övertramp.



## Engagemang i lokalsamhället

Våra kunder betonar ofta vikten av samverkan för ett gemensamt ansvar i lokalsamhället, inte minst för att forma morgondagens samhällen. För Peab, med sin omfattande lokala närvaro i Norden, är denna utveckling positiv och central i vår affärsmodell. Det handlar till exempel om att vi utformar trygga bostadsområden, främjar lokalt föreningsliv samt ungas utveckling och utbildning. Att vi skapar gemenskap och bidrar till planeringen av grönområden, mötesplatser och tillgänglighet till serviceanläggningar. Genom kontinuerliga dialoger och samarbeten med kommuner och andra lokala aktörer, spelar vi en viktig roll i att forma hållbara, levande och inkluderande samhällen.

När det gäller ungas utveckling är Peabskolan ett viktigt exempel på vårt engagemang. Vi driver sedan 2006 egna yrkesinriktade gymnasieskolor i Malmö, Göteborg och Solna. I nästan alla våra projekt finns olika typer av krav på socialt ansvarstagande. Genom konceptet Peab Life har vi de senaste åren skapat samarbeten med partners på olika orter i Norden för att främja barns och ungas utveckling.

## Med sikte på miljömålen

Bygg- och anläggningsbranschens miljö- och klimatpåverkan är betydande. Peab påverkar miljön och klimatet genom den egna verksamheten och genom den påverkan som uppstår hos våra leverantörer och kunder. Samtidigt påverkas förutsättningarna för vår verksamhet av miljö- och klimatförändringarna. Vi arbetar målmedvetet och steg för steg med att minska vårt miljö- och klimatavtryck, i linje med de mål vi har satt upp.

Vi har fyra koncernövergripande miljömål som hjälper oss i genomförandet av konkreta åtgärder för att minska vår miljö- och klimatpåverkan. Dessa både stöttar och förstärker varandra. Det mest långsiktiga av de fyra miljömålen är att vi senast år 2045 ska vara klimatneutrala, vilket är i linje med det vetenskapsbaserade 1,5-gradersmålet i Parisavtalet. Till detta mål tillkommer våra klimatmål fram till 2030 avseende reduktion av koldioxidintensitet, så kallade Scope-mål.

Det andra miljömålet är att ha en helt resurseffektiv verksamhet 2040. Här arbetar vi till exempel med att optimera materialanvändningen och minska avfalls-

2030

ska vi ha fasat ut miljö- och hälsofarliga produkter

2030

ska vi skydda, bevara och stärka ekosystemet och biologisk mångfald

2040

ska vi ha en 100 procent resurseffektiv verksamhet

2045

ska vi vara klimatneutrala

mängderna. Vårt tredje miljömål är att vi senast år 2030 ska ha fasat ut miljö- och hälsofarliga produkter. Vi vill skydda människor och miljön från skadlig exponering, såväl under produktions- som användarfaser. Under 2025 slog Peabs concernledning även fast ett fjärde miljömål, att vi 2030 ska skydda, bevara och stärka ekosystem och biologisk mångfald.

### Utsläppsminskningar i fokus

Enligt Boverket står bygg- och fastighetssektorn för drygt 20 procent av de samlade växthusgasutsläppen i Sverige. Det betyder att vi måste hålla högt tempo för att växthusgasutsläppen ska minska i den takt som Parisavtalet kräver. De största utsläppen av växthusgaser från Peabs verksamhet uppstår vid tillverkningen av de material vi använder i produktionen, såsom betong och asfalt.

Två andra betydande källor till växthusgaser i produktionen är energianvändning och transporter. Det är därför främst inom dessa områden våra aktiviteter för att minska utsläppen av växthusgaser finns. Vi har en fördel i att vi kan förse vår entreprenadverksamhet och de projekt vi själva utvecklar med insatsvaror och råvaror genom affärsområde Industri, vilket förbättrar våra möjligheter att styra mot lägre växthusgasutsläpp.

Vi investerar också i energieffektivisering av våra fabriker och elektrifiering av maskiner och fordon för att bidra till den pågående klimatomställningen. Som samhällsbyggare har vi ett helhetsperspektiv på vårt klimatarbete och verkar för att bidra i brukarfaser samt till det hållbara samhällsbygget i stort. Det kan handla om att utforma fastigheter som enklare

går att bygga om, bygga solenergianläggningar, vindkraftverk eller att bygga så att vi underlättar för människor att leva mer hållbart.

I arbetet med att minska utsläpp från insatsmaterial är våra ECO-produkter viktiga och vi utvecklar dem kontinuerligt. Vi tillverkar i egen regi det slaggbaserade bindemedlet Merit, som till växande del kan ersätta cement i betong. Cementen står för 90 procent av betongens klimatpåverkan. När vi använder Merit vid tillverkning av vår ECO-Betong minskar växthusgasutsläppen med uppemot 70 procent jämfört med traditionell betong, samtidigt som uttaget av jungfrulig kalksten reduceras.



## Cirkulära material morgondagens resurser

När vi bygger och anlägger uppstår avfall. Peab har tydliga riktlinjer för hur överblivet material från byggprocessen på våra arbetsplatser ska hanteras, för att möjliggöra återbruk.

Runtom i verksamheten pågår en rad initiativ för att hitta nya sätt att återanvända byggprodukter och återvinna spill. Tidiga dialoger med materialleverantörer och återbruksaktörer är viktiga för att vi ska kunna använda fler produkter med högre andel återvunnet material. Vi driver också olika FoU-projekt för att utveckla de cirkulära flödena, till exempel inom masshantering för att öka mängden massor som återanvänds i branschen. Att skapa cirkulära flöden är inte bara hänsynsfullt för miljön, utan medför även affärspotential för Peab.

## Utöver Merit och ECO-Betong erbjuder vi flera andra ECO-produkter, till exempel:



**ECO-Prefab:** Vi ökar kontinuerligt andelen Merit i väggar och bjälklag.



**ECO-Stomme:** Våra betongelement erbjuds med inblandning av Merit och återvunnet stål.



**ECO-Ballast:** Tillverkas av 100 procent återvunna råvaror och ersätter därmed jungfruliga material.



**ECO-Pålar:** För grundläggning i geotekniskt krävande förhållanden där en del av cementen i pålarna ersatts med Merit samt andelen stål minskats.



**ECO-Asfalt:** Vi ersätter fossil eldningsolja vid torkning och uppvärmning av stenmaterialet med biobränsle.

## Banbrytande nod för elektrifiering och hållbart byggande växer fram i norra Sverige

På Campus Skellefteå längs södra sidan av Skellefteälven tar just nu ACE Powerhouse form. Här skapar Peab en sjuvåningsbyggnad i trä med 8 300 kvadratmeter flexibla ytor, som kombinerar innovativ arkitektur med hållbar teknik och energieffektiva lösningar. Det är ett projekt som visar hur framtidens hållbara byggnader kan utformas. ACE Powerhouse har redan gjort avtryck genom att utses till Årets Miljöbyggnad 2025 och vara först i landet med att nå nivån Guld i Miljöbyggnad Nybyggnad 4.0. Dessutom blir byggnaden en av de första i norra Sverige att certifieras enligt Noll CO<sub>2</sub>.

Träkonstruktionen knyter an till kommunens ambitiösa träbyggnadsstrategi och kombineras med avancerade energilösningar och digital teknik. Projektet tänjer gränserna för cirkulärt byggande genom ett konsekvent fokus på återbruk. Bland annat får fönster, ett trapppräge i smide och en kalkstenstrappa från Skellefteå lasarett nytt liv i huset.

Byggnaden blir basen för Arctic Center of Energy

(ACE) – ett globalt kompetenscenter med uppdrag att accelerera omställningen till ett elektrifierat samhälle. Här ska företag, forskare, utbildningsaktörer och studenter mötas i en miljö utformad för samverkan, nytänkande och lärande. Med laboratorier för energiteknik, digitala tvillingar och cybersäkerhet blir ACE Powerhouse också en levande testmiljö för framtidens energisystem.

När ACE Powerhouse står klar 2027 blir det med andra ord mer än en byggnad – det blir ett regionalt kraftcenter för hållbar utveckling, innovation och framtidens kompetensförsörjning inom elektrifiering. Det blir en katalysator för ny kunskap, spetskompetens och samverkan. Kort sagt blir det en central del av norra Sveriges gröna omställning.

– Det här projektet visar vad som är möjligt när hållbarhet, teknik och modiga ambitioner möts. ACE Powerhouse är inte bara en byggnad, det är en accelerator för framtidens energiomställning, och vi är stolta över att få bygga den, säger Susanne Hallberg, regionchef på Peab.



### Fakta: ACE Powerhouse

- Byggs med KL-stomme, ECO-Betong och återbruk samt får batterilager på 250 kWh och solpaneler
- Certifieras enligt Miljöbyggnad Nybyggnad 4.0 och NollCO<sub>2</sub>
- Verksamheten ska fokusera på tre programområden: Mobilitet, cirkulär industri och uppkopplade städer
- Initiativtagare till ACE: Skellefteå kommun, Luleå tekniska universitet, Skellefteå Kraft och Northvolt
- ACE står färdig hösten 2027

**SAMHÄLLS-  
BYGGET TAR  
FORM 2025**

# Mål:

## Ledande inom samhällsansvar

Som Nordens samhällsbyggare driver vi utvecklingen i branschen när det gäller miljö- och klimatfrågor, etik samt jämställdhet och inkludering. Vi har bra samarbete med intressenter i vår omvärld och vi arbetar varje dag för en hållbar värdekedja. Med omfattande lokal närvaro är vi också en viktig aktör i lokalsamhället.

### Jämställd rekrytering över målnivåer

Vårt mål är att andelen kvinnor som rekryteras till Peab inom våra kärnkompetenser alltid överstiger andelen kvinnor som tagit examen i för oss relevanta utbildningsmarknader. Vi fokuserar på kärnkompetenser inom såväl produktion (yrkesarbetare) som produktionsledning och produktionsstöd (tjänstemän). Vid utgången av 2025 uppgick andelen kvinnor vid nyrekrytering till 13,7 procent inom produktion och förädling gentemot målet om minst 8,0 procent. För rekrytering inom produktionsledning och produktionsstöd ökade andelen till 43,8 procent, jämfört med målet om minst 30,0 procent. För 2026 höjer vi målet till 32 procent. Med anledning av rådande marknadsläge har antalet rekryteringar varit relativt få under det gångna året. Totalt uppgår andelen kvinnor i organisationen till 15,6 procent (15,2).

### Utmaningar på utsläppsidan

År 2045 ska Peab vara klimatneutralt. Våra delmål fram till 2030 är att minska koldioxidintensiteten i den egna verksamheten (Scope 1 och 2) med minst 60 procent och att för insatsvaror och köpta tjänster (Scope 3) minst halvera koldioxidintensiteten. Basåret för båda delmålen är 2015.

Utfallet för 2025 visar att koldioxidintensiteten i den egna verksamheten, som avser bränsle och energi (Scope 1 och 2), hade minskat med 58 procent. Omställningen till grön energi bidrar positivt, samtidigt som den i Sverige minskade reduktionsplikten har motverkande effekt. Vi är nu nära att nå målet om en minskning med 60 procent före 2030.

Koldioxidintensiteten för insatsvaror och köpta tjänster (Scope 3) omfattar betong, cement, asfalt/bitumen, stål, avfall, transport- och arbetsmaskintjänster och tjänsteresor. 2025 hade koldioxidintensiteten minskat med sju procent. Utfallet för året påverkas av jämförelsestörande poster, huvudsakligen till följd av att emissionsfaktorn för bitumen har höjts kraftigt samt att vi successivt har byggt upp förmågan att inkludera fler insatsvaror i måluppföljningen, såsom bindemedel för grundförstärkning. Peab arbetar i nära dialog med leverantörer, kunder och andra partners för att sänka koldioxidavtrycket inom Scope 3.

Vi har även arbetat med att öka omfattning och kvalitet i våra mätningar av utsläpp av växthusgaser och 2025 års rapporterade data återspeglar detta.

### Jämställd rekrytering:

#### Yrkesarbetare

Målet är att andelen rekryterade kvinnor inom produktionsnära tjänster bland yrkesarbetare (produktion och förädling) ska överstiga andelen examinerade kvinnor i för oss relevanta utbildningsmarknader.

**MÅL:** >8,0 %

**UTFALL 2025:** 13,7 %

#### Tjänstemän

Målet är att andelen rekryterade kvinnor inom produktionsnära tjänster bland tjänstemän (produktionsledning och produktionsstöd) ska överstiga andelen examinerade kvinnor i för oss relevanta utbildningsmarknader.

**MÅL 2030:** >30,0 %

**UTFALL 2025:** 43,8 %

### Koldioxidintensitet:

#### Klimatmål för egen produktion

Målet avser minskade utsläpp av växthusgaser Scope 1+2 (ton CO<sub>2</sub>e/Mkr). Basår 2015.

**MÅL 2030:** -60 %

**UTFALL 2025:** -58 %

#### Klimatmål för insatsvaror och köpta tjänster

Målet avser minskade utsläpp av växthusgaser Scope 3 (ton CO<sub>2</sub>e/Mkr). Basår 2015.

**MÅL 2030:** -50 %

**UTFALL 2025:** -7 %

# Arbete med de globala målen i sikte

Peabs koncernledning ser regelbundet över verksamheten utifrån FN:s 17 globala mål för hållbar utveckling. Detta gjordes senast 2023. För perioden 2024-2026 har vi bedömt nio av målen som särskilt prioriterade, då de antingen utgörs av områden som innebär en potentiell risk eller områden där Peab har störst möjlighet att främja hållbar utveckling.

5 ♀

**Mål 5** om jämställdhet är viktigt för Peab eftersom vi, liksom resten av bygg- och anläggningsbranschen, fortfarande har långt kvar till en jämn könsfördelning. Sedan 2021 har vi kvantitativa mål för jämställdhet. 2025 körde vi igång den tredje omgången av lärlingsprogrammet Byggåret för kvinnor för att attrahera fler yrkesarbetande kvinnor till Peab.

7 ☀

**Mål 7** om hållbar energi är viktigt för att Peab och branschen ska ställa om till förnybar energi och öka sin energieffektivitet. Vi arbetar med en rad insatser för att öka energieffektiviteten i såväl våra produktionsprocesser som färdiga produkter.

8 📈

**Mål 8** om bland annat arbetsvillkor omfattar flera av Peabs prioriterade hållbarhetsaspekter, såsom säker arbetsmiljö, goda villkor i leverantörskedjan och ungas väg in i arbetslivet. Det är dessutom ett område som präglas av risker. Under året införde vi rutiner i Sverige som innebär att högst två led av underentreprenörer får anlitas i ett projekt och arbetar på våra arbetsplatser.

9 🏗️

**Mål 9** om en hållbar industri, innovationer och infrastruktur är relevant bland annat på grund av dess koppling till vår industri- och anläggningsverksamhet och våra satsningar på hållbar innovation. Under året fortsatte vi bland annat att utveckla våra ECO-produkter och lanserade ECO-Prefab med 70 procents inblandning av alternativa bindemedel. Vi har även flera pågående forskningssamarbeten med universitet och högskolor.

11 🏙️

**Mål 11** om att bygga hållbara städer och samhällen som är trygga och tillgängliga för alla summerar på många sätt Peabs kärnverksamhet. Under året fortsatte vi bland annat arbetet med att bygga vägar, hamnar och annan infrastruktur, liksom sjukhus, äldreboenden och skolor, som bidrar till hållbara städer och samhällen.

12 ♻️

**Mål 12** om hållbar konsumtion och produktion har tydlig koppling till vårt miljömål om resurs- effektivitet. Under 2025 fortsatte vi att genom olika projekt och samarbeten främja återbruk och cirkulära processer och har idag tecknat koncernavtal med återbruksaktörer som täcker in ett 130-tal svenska kommuner.

13 🌍

**Mål 13** om att bekämpa klimatförändringarna, är en global ödesfråga och som en stor samhällsbyggare i Norden har Peab ett ansvar att bidra till att bekämpa klimatförändringarna. Under året tog vi flera steg mot klimatneutralitet genom såväl innovation och investeringar som nya samarbeten för minskade utsläpp av växthusgaser. Vi arbetade också vidare med det koncernövergripande utvecklingsinitiativet klimatfärdplan och strategiska insatsvaror.

14 🌊

**Mål 14** om att bevara och nyttja haven och de marina resurserna på ett hållbart sätt är relevant för Peab framför allt med tanke på vår vattenanvändning inom byggproduktion samt våra hamn- och sjönära uppdrag. Under året har vi arbetat med att utveckla våra processer för uppföljning av vattenuttag på våra produktionsplatser.

15 🌱

**Mål 15** om ekosystem och biologisk mångfald återfinns i vårt miljömål för resurseffektivitet. Vi ska skydda, bevara och stärka ekosystem och biologisk mångfald vid exploatering av mark och naturresurser. Peabs verksamhet innebär ingrepp i naturen med risk för att arter trängs undan. Under 2025 tog vi fram "Färdplan biologisk mångfald Peabkoncernen 2030".



# Mer än 65 år av samhällsbyggande

## 1959

### ”Vi kan göra det, vi kan ta fars traktor”

Mats och Erik Paulsson, 14 och 16 år gamla, tar hand om kontraktet som deras far tackat nej till; att köra sophämtning åt sommargästerna på Bjärehalvön.

## 1963

### Peab startar sin anläggningsverksamhet

Bröderna köper sin första grävmaskin och börjar i och med det utveckla en anläggningsverksamhet.

## 1967

### Bröderna köper ”Ottos grusagrop”

och tillhörande gård i Förslöv och utvecklar ”grusagropen” till en riktig grustäkt.

## 1970

### Byggboom i Sverige – Peab startar byggverksamhet

Byggverksamhet inleds när verkstaden i Förslöv byggs och bröderna köper byggbolaget som utför byggnationen.

## 1975

### Stenmark skapar skidfeber

och bröderna vill hitta ett semesterboende för de anställda. De köper in sig i det som inom ett par år kom att heta Lindvallen i Sälen AB, idag mer känt som SkiStar. Detta var en del av Peab fram till 1983.

## 80-talet

### Etablering i Malmö

Etablering i Malmö med ombyggnad av Börshuset och bygge av Saabfabriken.

## 90-talet

### Expansion under bank- och fastighetskris

Peab inleder en förvärvsoffensiv som innebär att företaget blir börsnoterat och rikstäckande.

## 1993

### Peab köper Sveriges största byggbolag, BPA

Peab med 5 000 anställda köper fackföreningsägda BPA med tre gånger så många anställda.

## 1994

### Norge

Oslobaserade Fagbygg A/S (ingår i BPA) blir en del av Peab Norge och innebar att Peab etablerades på den norska marknaden.

## 1999

### Finland

Finska Rakennus OY Leo Heinänen förvärvas vilket betyder etablering på finska marknaden.

## 2006

### Peabskolan startar

Branschens brist på arbetskraft och en ambition som samhällsbyggare är bakgrunden till att Peabskolan startar 2006. Sedan starten har drygt 1 300 elever tagit studenten. Idag finns skolor i Malmö, Göteborg och Stockholm.

## 2009

### Hyllie

Peab förvärvar Annehem och blir därmed delaktigt i resan mot att utveckla den helt nya stadsdelen Hyllie i Malmö.

## 2015

### Flyktingkrisen

Peab engagerar sig i Arbetsförmedlingens satsning 100-klubben, ett initiativ för att erbjuda nyanlända praktikplatser eller arbete. Peabskolan startar språkintröskning för nyanlända.

## 2020

### Förvärv inom beläggning och ballast

Peab förvärvar YIT:s nordiska verksamhet inom beläggning och ballast. Peab får nästan 2 000 nya medarbetare och etablerar verksamhet i Danmark.

### Utdelning av Annehem Fastigheter

Peab delar ut och börsnoterar det tidigare helägda dotterbolaget Annehem Fastigheter.

## 2021

### Ny mission och nya strategiska mål

Peab slår fast en ny mission, reviderar sina finansiella och icke-finansiella mål och etablerar det fjärde målområdet ”ledande inom samhällsansvar”.

## 2023

### Byggåret startar

Läringsprogrammet för kvinnor som vill prova på yrken inom bygg- och anläggningsbranschen.

## 2025

2025 var det andra året i Peabs treåriga affärsplanerperiod 2024-2026.

# 2026

Peab är Nordens samhällsbyggare med 13 000 medarbetare och en omsättning på 59 miljarder kronor. Med lokal närvaro och fokus på egna resurser utvecklar, anlägger och bygger vi vardagen där livet levs. Huvudkontoret finns i Förslöv på Bjärehalvön i Skåne. Aktien är noterad vid Nasdaq Stockholm.

Peab AB (publ) • Margretetorpsvägen 84 • 269 73 Förslöv • Tfn 0431-890 00 [peab.se](http://peab.se)

